

Wat bepaalt de conditie, en dus de waarde, van zegels? (6)

Vleugelmarges en velrandbijzonderheden

Tijdens de bespreking van de centrering is aan het einde het fenomeen wing marges of vleugelmarges even aangestipt. Ik wil hier nog even op terug komen alvorens verder te gaan met velrandbijzonderheden.

Vleugelmarges

In aflevering vier, centrering van zegel binnen de perforatie, is het begrip 'wing marges' of vleugelmarges kort aangehaald. Voor de productie van de eerste zegels, door o.a. De La Rue in Groot-Brittannië en De Nederlandse Munt, werden de drukplaten opgebouwd uit afzonderlijke secties, 'panelen'. In het geval van bijvoorbeeld de 3d zegel uit 1861 (Engeland) bestond het bedrukte vel uit 240 postzegels die waren onderverdeeld in 12 panelen van 20 zegels. Tussen de panelen was er een blanco tussenstrook. In Nederland bestonden de drukvellen van de eerste, ongetande zegels, uit 100 zegels, onderverdeeld in vier groepen van 25 zegels. Ook hier was er tussen de groepen zegels een bredere tussenstrook.



De ongetande zegels moesten uit de vellen gesneden of geknipt worden. Naast het feit dat dit tijdrovend was, gebeurde het vaak niet accuraat, waardoor de zegels niet netjes waren uitgeknipt of -gesneden. Aangesneden of breed gerande zegels waren het gevolg. Om dit te ondervangen kwam men op het idee om de zegels te gaan perforeren waardoor het losscheuren eenvoudiger werd. In tegenstelling tot veel



landen bleef men in Engeland vasthouden aan de indeling van panelen op het drukvel. Bij het perforeren kwam de perforatie in het midden van die tussenstrook. De zegels direct naast de blanco

tussenstrook (gutter) hadden aan de kant van de strook een bredere (5 mm) marge - de 'wing marge'. Omdat De La Rue ook voor de Engelse koloniën de zegels verzorgden zijn ook op zegels voor die landen de vleugelmarges terug te vinden.



Deze wing marges werden door de vroege verzamelaars afgekeurd. Die wilden dat hun postzegels precies pasten in de in zegel-formaat afgedrukte rechthoeken van de voordrukalbums. Als gevolg hiervan werden postzegels met vleugelmarges over het algemeen minder gewaardeerd dan zegels midden uit het paneel, die 'normaal' geperforeerd waren. Veel zegels hebben daarom afgesneden vleugels of zijn zelfs nagetand om de verzamelaars te voorzien



van zegels van de vereiste vorm.

Mode verandert en de vleugelmarges worden nu niet meer veracht. Door hun iets grotere omvang laten ze, in vergelijking met een 'normale' zegel, een poststempel beter tot zijn recht komen. Het is daarom niet langer zo dat een zegel met vleugelmarges goedkoper aangeboden wordt, maar we zijn nog niet in het stadium



dat er extra betaald moet worden vanwege de relatieve schaarste. Helaas worden de zegels die zijn 'aangepast' (afgeknipt of nagetand) aan de roep van eerdere mode, nu beschouwd als beschadigd en aanzienlijk minder gewaardeerd. Behalve in het geval van een goede klassieke zegel, zoals de 2s. bruin. Of in het geval de zegel een aantrekkelijke afstempeling bevat. Voor meer gewone zegels is een prijs van een tiende van de catalogus niet ongewoon. Met dit in gedachten loont het dus om op de hoogte te

zijn van de hoekletters van de Britse vlakdruk zegels die vleugel marges zouden moeten hebben en de zegels die nepperforaties hebben of als nagetand zijn te herkennen. Deze informatie wordt gegeven in zowel Stanley en Gibbons 'Part 1' als de GB Gespecialiseerde Catalogus.

Velrandbijzonderheden

Voor moderne zegels voegt een intacte velrand weinig tot niets toe aan de waarde, hoewel men zou verwachten iets extra te moeten betalen voor een blokje met etsingnummer of andersoortig opdruk boven op de prijs voor een gewoon blok van vier.



Ook voor de meeste postzegels uit de vroege periode van de twintigste eeuw zal een blanco velrand minimaal iets toevoegen aan de waarde van een postzegel, maar als dat stuk van de velrand een controle nummer, plaatnummer of printerafdruk bevat,



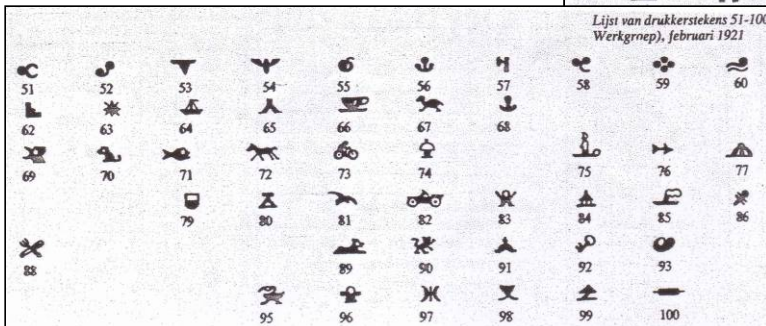
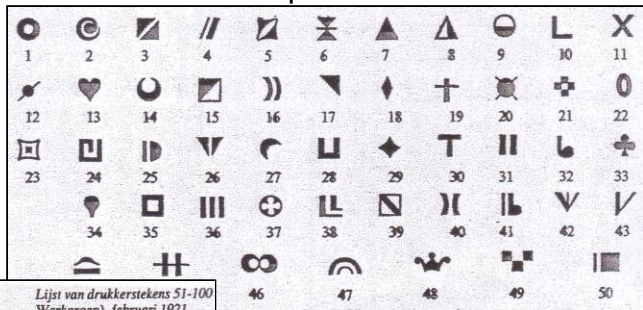
kan het verschil zeer belangrijk worden.

In Groot-Brittannië werden de controle nummers al op grote schaal verzameld op het moment dat de zegels werden uitgebracht. Dit is dan ook de reden dat ze heden ten dage op grote schaal beschikbaar zijn voor verzamelaars. Verwijzing naar deel 2 van de Groot-Brittannië Gespecialiseerde Catalogus (Stanley en

Gibbons) toont aan dat, in weerwil van het feit dat er slechts een enkel controlenummer in een vel van 240 zegels voorkomt, afgezien van enkele zeldzame uitzonderingen, zij over het algemeen tussen de 50 en 100 procent meer kosten ten opzichte van de prijs van een normaal postfris exemplaar..

Op de Nederlandse vellen vinden we tussen 1920 en 1925 (?) boven zegel 10 een zogenaamd drukkersteken.

Aan dat teken kon worden afgeleid welke drukker verantwoordelijk was



voor een bepaald vel (controle). In eerste instantie werden 50 verschillende tekens uitgegeven. In 1922 kwamen daar 50 verschillende tekens bij. Bij

postzegels in tweekleurendruk zijn twee drukkerstekens aangebracht. Zoals in de beide lijsten is te zien, zijn de tekens figuratief of abstract. Naast verzamelaars van velrandbijzonderheden zijn sommige zegels met drukkerstekens gezocht door

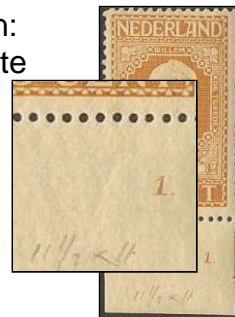


thematische verzamelaars. Omdat het teken maar één keer per vel voorkomt (1 op 100 of 200) zijn ze zeldzaam. Op het blokje hiernaast zien we een voorbeeld van drukkersteken nr. 73, op een zegel van Nederlands-Indië. Hé, dat lijkt wel een motorfiets!

Naast de genoemde drukkerstekens, eigenlijk drukkers-signatures, zien we ook andere aanduidingen op de velrand. De aanduidingen kunnen van belang zijn voor drukker, PTT en lokettist.

Onderstaand wordt een overzicht gegeven van wat zoal op de velrand is aan te treffen is. In de eerste plaats noemen we de **drukkerstekens**, die weer onderverdeeld worden in:

- *Plaatnummers*. Elke door de drukker gebruikte plaat is voorzien van een nummer. Dit nummer kan zodanig op de plaat gegraveerd zijn dat het op de velrand terecht komt. We spreken dan van een plaatnummer. Vooral als er verschillende platen naast of na elkaar in gebruik zijn geweest, wordt het plaatnummer voor de verzamelaar interessant



NVPH 81
plaatnr 1



NVPH 293 met
etsingnr 556

- *Cilindernummers*. Eigenlijk hetzelfde als plaatnummers, met dit verschil dat de aanduiding cilindernummer, etsingnummer, gebruikt wordt in samenhang met rasterdiepdruk als druktechniek.
- *Kleurstippen, kleurbalken, enz.* worden door de drukker op de velranden gedrukt om optische kleurcontrole te vergemakkelijken. Tegenwoordig wordt in de meeste drukkerijen door computers gecontroleerd of wel alle kleuren gedrukt zijn. Vroeger gebeurde dat altijd op het oog. Vooral bij een steunkleur zou dat wel eens kunnen betekenen dat een ontbrekende kleur op een vel niet op zou vallen. Daarom werden alle voor de zegel gebruikte kleuren in de rand afgebeeld in de vorm van een kleurbalk of bijvoorbeeld gekleurde stippen. Op deze wijze is de kleurencontrole aanzienlijk vereenvoudigd. Wat ook wel voorkomt, is een combinatie van het cilindernummer met de kleurencontrole. In dat geval wordt door elke cilinder een cilindernummer in de velrand afgedrukt. Door het aantal cilindernummers te bekijken, kan men eenvoudig zien of het vel wel door alle cilinders bedrukt is



- *Kleurenregistratie*. Als een zegel in meerdere kleuren wordt uitgevoerd, moeten deze kleuren exact passend op elkaar gedrukt worden. Een millimeter verschuiving van



een van de kleuren kan hele rare effecten tot gevolg hebben. Om te voorkomen dat het drukbeeld wazig wordt of dat sommige objecten gaan wandelen over het zegelbeeld, worden in de velrand de zogeheten paskruisen gedrukt. Dit zijn horizontale lijnen die gesneden worden door verticale lijnen. De paskruisen van de verschillende kleuren moeten tijdens het drukproces tot op de tiende millimeter precies op elkaar vallen.

- *Snijstrepen* zijn aanwijzingen voor de drukker die aangeven waar de in continu druk vervaardigde zegelbanen gesneden moeten



worden (*Ondanks aangebrachte snijstrepen gaat het wel eens mis: snijstreep in het midden van het boekje in plaats van aan de uiteinden.*)

- *Snijlijnen* dienen om aan te geven waar de zijranden van de vellen moeten worden afgesneden. Snijlijnen lopen in de lengte van de papierbaan. Het verwijderen van dit overbodige papier wordt schoonsnijden genoemd
- *Markeertekens* geven aan hoe vellen op de perforatiemachine moeten worden gelegd. Als het drukken en perforeren op één machine gebeurt, zoals tegenwoordig meestal het geval is, zijn markeertekens overbodig.



Postzegels zijn **waardeobjecten**. Het zal bij de vervaardiging van postzegels dan ook van groot belang zijn om de drukker te controleren, anders kan deze immers wat extra vellen drukken en zelf verkopen. In de loop van de jaren zijn er een aantal controlemaatregelen genomen die malversaties bij de drukker vrijwel uitsluiten:

- *Knip- of ponstekens* worden van tevoren op het papier aangebracht. Het papier dat voor het drukken van een bepaalde waarde nodig is, wordt van één bepaald knipteken voorzien. Hiermee voorkomt men dat de drukker er zegels met een hogere nominale waarde op drukt en deze zegels verwisselt met aan het loket verkochte zegels met een lagere nominale waarde. Kniptekens en ponstekens kunnen niet aangebracht worden op papier dat op de rol aangeleverd en bedrukt wordt. In dat geval zullen de posterijen directe controle uitoefenen bij het drukproces (*Soms valt het uitgestane ponsteken op het drukvel en blijft dat gedeelte onbedrukt zoals op de zegel van 4 ct te zien is*)



- *Oplagecijfers of -letters*, of de *datum* van een bepaalde oplage. Deze worden aangebracht om te voorkomen dat drukuitschot in de drukkerij verwisseld wordt met goede vellen. Dit drukuitschot zou anders tegen hoge prijzen zijn weg vinden op de verzamelaarsmarkt
- *Velnummers*. Door velnummers op de randen te plaatsen, kan men



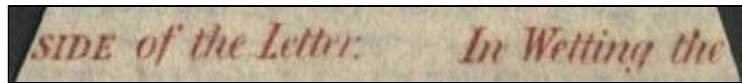
voorkomen dat er vellen gestolen worden. Bovendien vergemakkelijken velnummers het opmaken van de zegelkas

- *Telcijfers* worden in de marge van de vellen geplaatst en dienen de lokettist bij het afscheuren van de zegels en het opmaken van de zegelkas
- *Zegelwaarde*. Op de vellen wordt ook vaak de totale nominale waarde van de zegels in het vel afgedrukt, alsmede de waarde van elke rij zegels. Ook dit dient ter vereenvoudiging van het opmaken van de zegelkas.



Tot slot kan er op de velrand ook **informatie** staan voor de gebruiker:

- *Gebruiksaanwijzing*. Net zoals met alles wat nieuw is, moesten er in de beginjaren van de postzegel instructies aan de gebruiker gegeven worden. Bij de eerste Britse postzegel, de penny black, werd een soort gebruiksaanwijzing op de zegelrand megedrukt. Dergelijke informatie komt ook wel voor bij nieuwe ontwikkelingen, zoals zelfklevende zegels



- *Informatie over de zegel*. De velrand wordt ook gebruikt om er informatie over de zegel op af te drukken. Dit kan zowel één keer over de gehele lengte of breedte van het vel, of meerdere keren telkens naast, boven of onder de zegel. Het bekendste voorbeeld levert zondermeer Israël. Bij bijna alle zegels die van dit land worden uitgegeven, is de onderste velrand per zegel voorzien van een verklaring. Verzamelaars spreken van 'zegels met tab'. Israëlische zegels worden vrijwel uitsluitend met deze informatietab verzameld. Vooral bij de eerste Israëlische zegels bestaan er enorme waardeverschillen tussen zegels met en zonder tab.



Met bovenstaande zijn de belangrijkste vormen van velrandbedrukking de revue gepasseerd. Vrijwel op elk vel zal men een of meer vormen hiervan tegenkomen. Bij het afscheuren van velranden dient u daarom altijd zo voorzichtig te zijn dat u geen voor andere verzamelaars wellicht nuttig materiaal vernietigt. Hoewel niet elke velrandaanduiding verzameld wordt, zijn vooral etsing-, cilinder- en plaatnummers zeer in trek. Voor zegels met dit soort informatie, al dan niet in blokken of randstukken, zullen zeer zeker hogere prijzen gevraagd worden dan de meer gewone exemplaren. In België bestaan veel verzamelaars van de oplagedata van frankeerzegels. In Frankrijk zijn er verzamelaars die geïnteresseerd zijn in de uitgifte datum (coin date).



Een combinatie van verschillende velrandaanduidingen zien we op het vel hiernaast. Boven de zegels zien we informatie over de uitgifte van de zegels (tentoonstelling in oktober 1926). Naast elke middelste zegel zien we het plaatnummer afgedrukt (18774). Als laatste zien we onderaan het vel de plaats waar de zegels gedrukt zijn.

Dat de zegels niet altijd ongeschonden de tijd doorstaan, is in vrijwel elke collectie wel te zien. Wat die beschadigingen kunnen zijn en wat dat eventueel voor gevolgen heeft voor de waarde van die zegels gaan we volgende keer bekijken.

Nico Helling